

Názvy výrobků zařazených do technického listu**MaxiModern 8; MaxiModern 10; MaxiModern 12; MaxiModern 15; MaxiModern 20****1. Specifikace**

- 1.1. Betonový jednovrstvý výrobek řady Maxi Modern na bázi cementu a plniva (kameniva), modifikovaný ekologicky nezávadnými zušlechťujícími přísadami.
- 1.2. Dlažební desky jsou opatřeny fazetou.
- 1.3. Prvky Maxi Modern jsou vyráběny technologií vibrolití s dosažením hladkého povrchu.
- 1.4. Dle formátu mohou být prvky vyztuženy ocelovou výztuží.

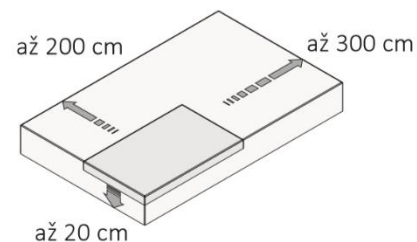
2. Zamýšlené použití

- 2.1. Pro zpevněné plochy jako jsou chodníky, terasy, okolí rodinných domů, pěší stezky, zahradní chodníčky, apod.

Lze použít na místa s nízkým dopravním zatížením, jako jsou nájezdy do garáží (občasný pojezd osobních vozidel do 3,5 t).
- 2.2. Pro pojezd vozidel je nutné volit vhodný podklad, formát a zejména výšku prvků.
- 2.3. Dlažba Maxi Modern je určena pro pokládku na vodorovný terén s příslušným sklonem cca 5%.
- 2.4. Způsob zhotovení dlážděné plochy doporučujeme konzultovat s projektantem.

3. Přednosti

- 3.1. Použité kvalitní vstupní suroviny při výrobě a zpracování každého výrobku zajišťují velmi vysoké užitné vlastnosti:
 - vysokou pevnost,
 - mrazuvzdornost a odolnost proti působení vody a chemických rozmrazovacích látek,



Obr. č.1 – MAXI MODERN
prvek libovolných rozměrů
do šířky až 200 cm a
délky až 300 cm.

- odolnost vůči ohrusu,
- odolnost proti smyku/skluzu.

4. Nabídka barev a povrchů

4.1. Aktuální nabídka barevného provedení, včetně druhu povrchů, je uvedena v platném ceníku DITON.

5. Expedice, skladování a manipulace s manipulačními jednotkami

5.1. Základní informace pro expedici, skladování a manipulaci s manipulačními jednotkami jsou uvedeny v **dokumentu Pokyny pro skladování, expedici, dopravu a manipulaci s manipulačními jednotkami** – viz www.diton.cz.

5.2. Informace pro stohování manipulačních jednotek jsou uvedeny v dokumentu **Stohovatelnost manipulačních jednotek** – viz www.diton.cz.

6. Doplnující informace

6.1. Rozdíly v barvě a struktuře bazénových lemů mohou být způsobeny odlišnostmi v odstínech a vlastnostech surovin a odlišnostmi při tvrdnutí, kterých se výrobce nemůže vyvarovat, a proto nejsou považovány za významné.

6.2. Výskyt vápenných výkvětů na betonových prvcích (výrobce se jich nemůže vyvarovat) nemá vliv na jejich užité vlastnosti a nepovažuje se za významný.

6.3. Případné dořezání prvků je nutné provádět tak, aby nedošlo k poškození a znehodnocení (zanesení prachových částic do nášlapné vrstvy) dořezávaných prvků a zadlážděné plochy.

6.4. Zákazníkem poptávané rozměry prvků (d/š/v), musí být před potvrzením objednávky odsouhlaseny Technickým oddělením společnosti Diton s.r.o.

7. Znaky specifické pro pohledový beton

- mapy různých odstínů šedi,
- rozdíly ve struktuře povrchu,

- drobná zakřivení,
- ojedinělý výskyt pórů.

8. Podklad

8.1. Podklad je jednou z nejdůležitějších částí pokládky betonových dlažebních prvků. Sebekvalitnější dlažba totiž nedokáže přenést a vyrovnat nedostatky nekvalitních provedení podkladních vrstev. Podklad (pláň) musí být zpravidla řádně zhutněn. Hutnění doporučujeme po vrstvách o max. tloušťce vrstvy 20 cm. Podklad (pláň) doporučujeme spádovat a řádně odvodnit. Pro podkladní vrstvy doporučujeme používat pouze kvalitní kamenivo (s min. množstvím jemných podílů), viz příklady podkladních vrstev.

8.2. Pro uložení do štěrkového lože doporučujeme pro provedení kladecí vrstvy použít drcené kamenivo frakce 4 - 8 mm. Nedoporučujeme používat pro kladecí vrstvu kameniva s vysokým podílem prachových částic (tzv. prosívky) nebo písek. Vlastní urovnání kladecí vrstvy doporučujeme provádět přes vodící lišty. Tloušťka kladecí vrstvy musí být 30-50 mm. Dbáme na vytvoření maximálně rovné kladecí vrstvy.

8.3. Pro uložení do štěrkového lože na železobetonovou desku je nutné v podkladu zhotovit betonovou desku vyztuženou KARI sítí o tloušťce vrstvy betonu min. 100 mm. Doporučujeme použít beton třídy min. C 16/20. Na takto připraveném a dobře odvodněném podkladu vytvoříme kladecí vrstvu z drceného kameniva frakce 4 - 8 mm. Nedoporučujeme používat pro kladecí vrstvu kameniva s vysokým podílem prachových částic (tzv. prosívky) nebo písek. Vlastní urovnání kladecí vrstvy doporučujeme provádět přes vodící lišty. Tloušťka kladecí vrstvy musí být 30-50 mm. Dbáme na vytvoření maximálně rovné kladecí vrstvy.

9. Pokládka

9.1. Betonové dlažební desky Maxi Modern jsou určeny především pro strojní pokládku. Společnost Diton s.r.o. s prvky doporučuje manipulovat pomocí vakuového zvedacího zařízení či manipulačních popruhů s odpovídající únosností. Betonové prvky se odebírají z palety takovým způsobem, aby nedošlo k jejich poškození! Pokládání kleštinami zvyšuje riziko poškození desek, a proto tuto variantu nedoporučujeme. V případě, že jsou na

betonových deskách patrné zjevné vady, nesmí dojít k jejich zabudování do konstrukce!

9.2. Pokládka dlažby se provádí na urovnanou kladecí vrstvu. Na rovinnost celé podkladní plochy je kladen vysoký důraz! Postup pokládky doporučujeme provádět s ohledem na dispoziční parametry a kladecí plán zadlážděné plochy. Pokládka dlažebních desek se provádí vždy již z vydlážděné plochy. Dlažební desky se pokládají v požadované vazbě tak, aby mezi jednotlivými prvky vznikla spára o šířce přibližně 5-10 mm. Spáry při ukládání do konstrukce vyplňujeme pružným členem (gumovými nebo plastovými podložkami tloušťky 5-10 mm). Tyto členy by měly být umístěny ve spodní polovině výšky desky. Spáry mezi řadami dlažebních desek musí být rovné, což by se mělo kontrolovat během kladení pomocí provázku. Nestandardní rozměry pak řešíme dořezáním jednotlivých prvků. Nikdy však na ukončení dlážděné plochy nepoužíváme beton. **Pozor, vydlážděnou plochu z prvků MaxiModern není možné hutnit vibrační deskou!** Proveďte se pouze zaspárování dlažby.

9.3. Spárování se provádí křemičitým pískem o velikosti zrn max. 2 mm. Křemičitý písek nesmí být mokrá! Po cca 14 dnech se znovu doplní spáry křemičitým pískem o velikosti zrn max. 2 mm. Nevhodné vytvoření spár, může způsobit pohyb jednotlivých dlažebních desek s následným poškozením hran a pohledové (nášlapné) části prvků.

9.4. Podkladní a úložné vrstvy a pravidla pro pokládku dlažby jsou uvedeny v dokumentu **Obecné zásady pokládky plošné a velkoformátové dlažby** – viz www.diton.cz.

10. Údržba

10.1. Důležité je vydlážděnou plochu chránit před nepřiměřeným mechanickým poškozením nebo znečištěním.

10.2. Tam, kde se očekává zvýšené riziko znečištění, doporučujeme ošetřit zadlážděnou plochu ochranným (impregnačním/hydrofobizačním) nátěrem, který je součástí doplňkového sortimentu DITON s.r.o. - viz aktuální ceník. Při použití dlažby u bazénu je nutné ochranu impregnačním nátěrem pravidelně opakovat, minimálně jednou za rok.

11. Legislativa

- 11.1. Betonové výrobky jsou vyráběny v souladu s normou EN 1339: 2003 a firemní provozní dokumentací.
- 11.2. Na dané skupiny výrobků jsou vydána výrobcem Prohlášení o vlastnostech – viz www.diton.cz.
- 11.3. Kvalita betonových prvků je průběžně sledována firemní zkušební laboratoří a dozorována akreditovanými zkušebními laboratořemi.
- 11.4. Potřebná legislativa pro jakoukoli manipulaci, skladování a dopravu je uvedena v dokumentu **Pokyny pro skladování, expedici, dopravu a manipulaci s manipulačními jednotkami** – viz www.diton.cz.
- 11.5. Společnost DITON s.r.o. plní povinnosti zpětného odběru a využití odpadů z obalů zapojením do systému sdruženého plnění – viz www.diton.cz.
- 11.6. Systémy managementu firmy DITON s. r. o. splňují požadavky níže uvedených norem, které jsou ověřovány nezávislou společností CERTLINE.



CERTLINE
ČSN EN ISO 9001:2016



CERTLINE
ČSN EN ISO 14001:2016



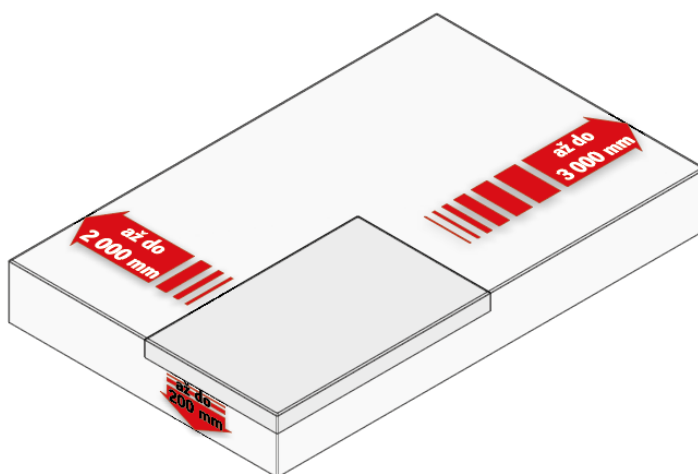
CERTLINE
ČSN ISO 45001:2018

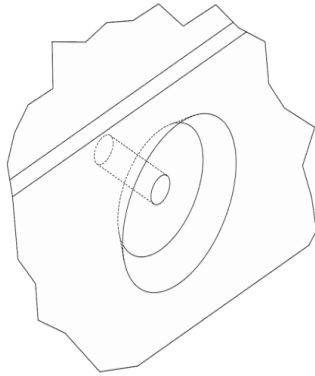
Tab. - Technické parametry

Kód	Název výrobku	Povrch	Skladebný rozměr - d/š/v [mm]	Nášlapná plocha [m ²]
23616-20	MaxiModern 8	natur	LR*	0,36 - 4
23621-26	MaxiModern 10	natur	LR*	0,36 - 5
23627-33	MaxiModern 12	natur	LR*	0,36 - 6
23634-41	MaxiModern 15	natur	LR*	0,36 - 6
23642-49	MaxiModern 20	natur	LR*	0,36 - 6

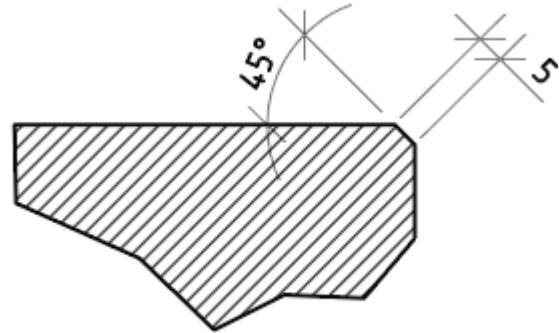
* LR – libovolný rozměr prvku

Maxi Modern - Rozměry





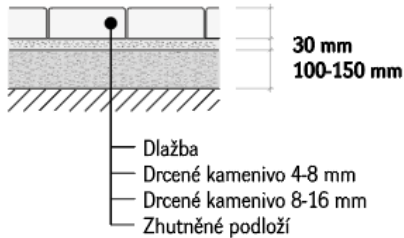
Obr. č.2 – MAXI MODERN – detail kotevního otvoru



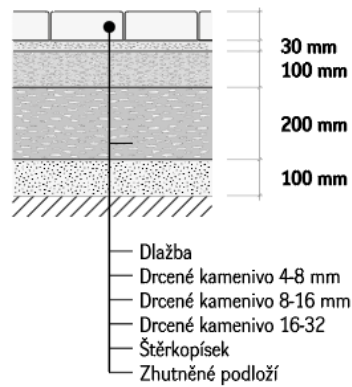
Obr. č.3 – MAXI MODERN – detail tvaru fazety

Příklady skladeb podkladních vrstev

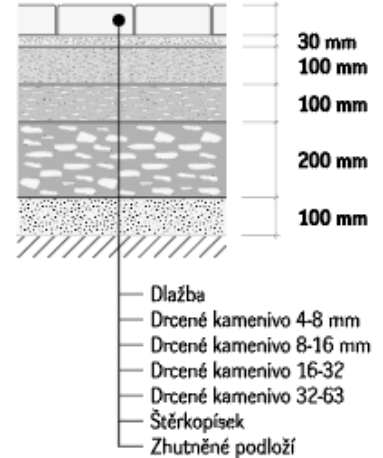
Pochůzná plocha



Lehký provoz do 3,5 t



Lehký provoz do 5 t



Platnost

od 8/2021; toto vydání nahrazuje předcházející technické listy v plném rozsahu.