

# PLOTOVÝ SYSTÉM - QUICK WALL WOOD

Technický list č.74

## Názvy výrobků zařazených do technického listu

Quick wall wood - plotová deska jednostranná; Quick wall wood - plotová deska oboustranná; Quick wall wood - sloupková deska 240; Quick wall wood - sloupková deska 210; Quick wall wood - sloupková deska 180; Quick wall wood - sloupková deska 150; Quick wall wood - sloupková deska 120; Quick wall wood - sloupek dělený průběžný 240; Quick wall wood - sloupek dělený průběžný 210; Quick wall wood - sloupek dělený průběžný 180; Quick wall wood - sloupek dělený průběžný 150; Quick wall wood - sloupek dělený průběžný 120; Quick wall wood - sloupek dělený rohový 240; Quick wall wood - sloupek dělený rohový 210; Quick wall wood - sloupek dělený rohový 180; Quick wall wood - sloupek dělený rohový 150; Quick wall wood - sloupek dělený rohový 120; Quick wall wood - sloupková stříška; Quick wall wood - vložka sloupku

### 1. Specifikace

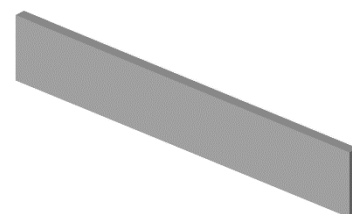
- 1.1. Jedná se o prvky pro sestavení jednostranného i oboustranného plotového systému.
- 1.2. Betonové vibrolité prvky vyráběné na bázi cementu a plniva (kameniva) modifikované ekologicky nezávadnými zušlechťujícími přísadami.
- 1.3. Výrobky mají reliéfní povrch a patinu napodobující vzhled dřeva.

### 2. Zamýšlené použití

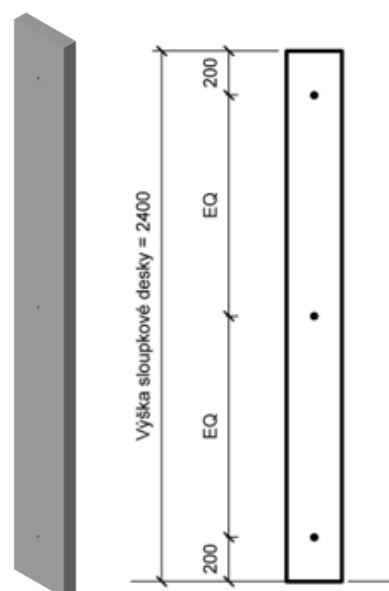
- 2.1. Betonový plotový systém Plotový systém – Quick wall wood slouží k oddělení prostorů jak veřejných, tak soukromých, kterými mohou být zahrady, parky, firemní objekty, školy, školky, veřejné objekty apod. - EN 12839: 2002.
- 2.2. Způsob stavby betonových plotů musí být proveden vždy s ohledem na místní geologické podmínky, členitost a únosnost terénu a při výběru typu plotu brát na zřetel sousední zástavbu – doporučujeme konzultovat s projektantem.

### 3. Přednosti

- 3.1. Použité kvalitní vstupní suroviny při výrobě a zpracování každého výrobku zajišťují velmi vysoké užitné vlastnosti:
  - vysokou pevnost,
  - mrazuvzdornost.



Obr. č.1 – QUICK WALL WOOD - plotová deska jednostranná (oboustranná) Dub. 1830X50X300 mm



Obr. č.2 – QUICK WALL WOOD - sloupková deska Dub výšky 130; 160; 190; 220; 240

## PLOTOVÝ SYSTÉM - QUICK WALL WOOD

- 3.2. Betonové prvky jsou vyztuženy betonářskou ocelí.
- 3.3. Instalace nevyžadující speciální technologie, je však potřeba brát v úvahu vyšší hmotnosti jednotlivých prvků.
- 3.4. Snadná opravitelnost s dobrým výsledkem.
- 3.5. Plotovou konstrukci je možné vystavět až do výšky 2,4 m.
- 3.6. Délku plotové konstrukce lze přizpůsobit zařezáním plotových desek a výšku zařezáním sloupků.
- 3.7. Pohledové strany prvků plotové konstrukce jsou opatřeny reliéfem.

### 4. Nabídka barev a povrchů

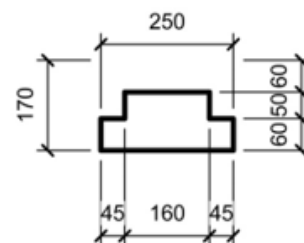
- 4.1. Aktuální nabídka barevného provedení, včetně druhu povrchů, je uvedena v platném ceníku DITON.

### 5. Expedice, skladování a manipulace s manipulačními jednotkami

- 5.1. Základní informace pro expedici, skladování a manipulaci s manipulačními jednotkami jsou uvedeny v dokumentu **Pokyny pro skladování, expedici, dopravu a manipulaci s manipulačními jednotkami** – viz. [www.diton.cz](http://www.diton.cz).
- 5.2. Informace pro stohování manipulačních jednotek jsou uvedeny v dokumentu **Stohovatelnost manipulačních jednotek** – viz. [www.diton.cz](http://www.diton.cz).

### 6. Doplnující informace

- 6.1. Rozdíly v barvě a struktuře prvků mohou být způsobeny odlišnostmi v odstínech a vlastnostech surovin a odlišnostmi při tvrdnutí, kterých se výrobce nemůže vyvarovat, a proto nejsou považovány za významné.
- 6.2. Výskyt vápenných výkvětů na betonových prvcích (výrobce se jich nemůže vyvarovat) nemá vliv na jejich užité vlastnosti a nepovažuje se za významný.



Obr. č.3 – QUICK WALL WOOD - sloupek dělený průběžný Dub výšky 210; 240; 270; 300; 320

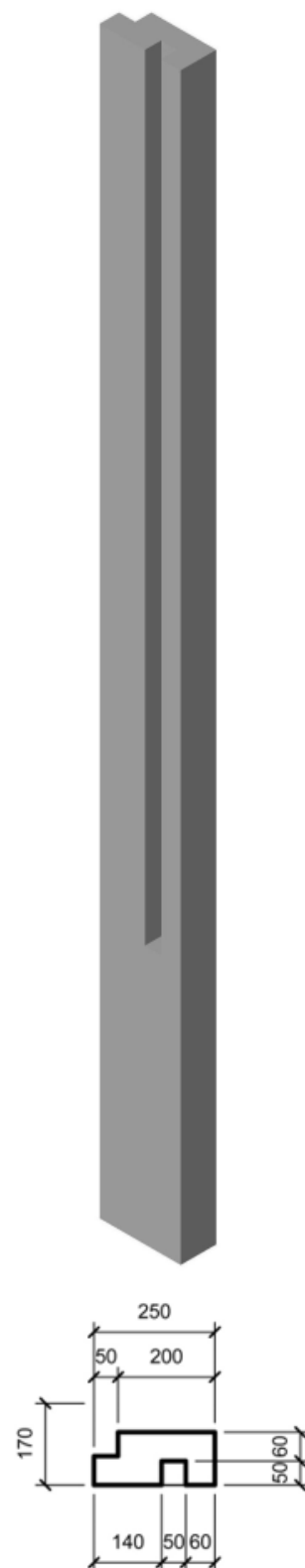
## PLOTOVÝ SYSTÉM - QUICK WALL WOOD

Technický list č.74

- 6.3. Případné dořezání prvků je nutné provádět tak, aby nedošlo k jejich poškození a znehodnocení (zanesení prachových částic do pohledové plochy).
- 6.4. Betonový plotový systém nelze použít jako opěrnou stěnu.

### 7. Instalace plotu

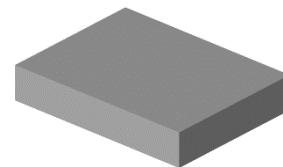
- 7.1. Betonové prvky plotu se odebírají z palet takovým způsobem, aby nedošlo k podřetí případně poškození betonových výrobků! V případě, že jsou na betonových výrobcích zjevné vady, nesmí dojít k zabudování do konstrukce! Před zahájením samotné výstavby je nutné vytyčit trasu a určit výškové umístění budoucího plotu v závislosti na členitosti okolního terénu a místních podmínkách. K vyznačení trasy a výšky použijeme provázku a kolíků. Orientační modulová osová vzdálenost mezi jednotlivými sloupky (průběžnými) je uvedena na obrázku č.7. Osová vzdálenost je proměnlivá v závislosti na typu sloupku. V odpovídající osové vzdálenosti se připraví výkopy minimální velikosti 400 × 400 mm nebo o průměru 500 mm do minimální nezámrazné hloubky. Minimální nezámrazná hloubka je závislá na klimatických podmínkách daného regionu (min 800 mm pod úroveň upraveného terénu), ovšem vždy s ohledem na místní geologické a povětrnostní podmínky dané lokality. Do připravených a začištěných výkopů usazujeme betonové sloupky. Po usazení musí být sloupky uloženy do polohy kolmé k vodorovné ose. Výškově a polohově usazený betonový sloupek plotové konstrukce musí být zafixován (zavětrován) tak, aby v průběhu zrání betonu patek neměnil svoji polohu. Jakmile sloupek pevně ukotvíme, vyplníme výkop betonem minimální třídy C12/15. Při betonáži a zrání by se měla teplota pohybovat nad 5°C. Při plnění výkopu, betonovou směs průběžně hutníme. Po zatvrdnutí sloupků plotové konstrukce přistoupíme k montáži sloupkových desek. Ve sloupcích jsou připravená závitová pouzdra k uchycení plotových desek, které uchytíme pomocí šroubů s šestihrannou hlavou, které jsou nedílnou součástí dodávky. Sloupkové desky uchytíme s drobnou vůlí s ohledem na usazování plotových desek, z hlediska usnadnění montáže. Po uchycení sloupkových desek přistoupíme k osazování plotových polí pomocí zvedací techniky. U nižší konstrukce plotu je možné plotové desky usazovat ručně. Plotové desky mají výšku 300 mm a jejich výšková sestava koresponduje s výškou sloupků nad



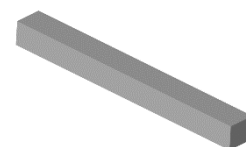
Obr. č.4 – QUICK WALL WOOD - sloupek dělený rohový 240 Dub výšky 210; 240; 270; 300; 320

## PLOTOVÝ SYSTÉM - QUICK WALL WOOD

terénem. V konečném důsledku je na zákazníkov, jakou výšku plotové výplně si zvolí pro svoji konstrukci, zda ji chce mít ve stejné výšce se sloupky, nebo sníženou v násobcích modulu 300 mm. Plotové desky s nestejnou strukturou kombinujeme a otáčíme o 180°, z důvodu neopakování se vzoru a docílení dokonalého reliéfního efektu plotové konstrukce. Po usazení plotových desek, sloupkové desky dotáhne. Dotahování provádíme opatrně, aby nedošlo k vytržení závitových pouzder ve sloupku a k prasknutí sloupkové desky. Vzhledem k tomu, aby plotová pole dobře zapadala do drážek sloupků při montáži, je zde počítáno v zámku s drobnou vůlí mezi koncem plotové desky a drážkou sloupku. Po konečném usazení plotových desek je vhodné tuto mezeru lokálně vyplnit bezbarvým silikonem, který nám zamezí nežádoucím vibracím plotových desek. Po osazení plotových desek mezi sloupky přistoupíme k závěrečné fázi montáže plotové konstrukce a to k osazení stříšek na sloupky. Stříšky k zajištění celkové stability konstrukce lepíme bodově na chemickou maltu – kotvu.



Obr. č.5 – QUICK WALL WOOD -  
sloupková stříška Dub.



Obr. č.6 – QUICK WALL WOOD -  
vločka sloupku Dub

### 8. Údržba

- 8.1. Důležité je betonové prvky chránit před nepřiměřeným mechanickým poškozením nebo znečištěním.
- 8.2. K zajištění delší životnosti, dosažení vyšších užitných vlastností, zvýraznění barevnosti a lepší údržby je nutné do dvou měsíců od zabudování ošetřit prvky ochranným (impregnačním/hydrofobizačním) nátěrem, který je součástí doplňkového sortimentu DITON s.r.o. (SikaFloor-ProSeal-12 nebo Ditonguard).

### 9. Legislativa

- 9.1. Betonové výrobky jsou vyráběny v souladu s normou EN 12839: 2002 a firemní provozní dokumentací.
- 9.2. Na dané skupiny výrobků jsou vydána výrobcem Prohlášení o vlastnostech – viz. [www.diton.cz](http://www.diton.cz).
- 9.3. Kvalita betonových prvků je průběžně sledována firemní zkušební laboratoří a dozorována akreditovanými zkušebními laboratořemi.

## PLOTOVÝ SYSTÉM - QUICK WALL WOOD

Technický list č.74

- 9.4. Potřebná legislativa pro jakoukoli manipulaci, skladování a dopravu je uvedena v dokumentu **Pokyny pro skladování, expedici, dopravu a manipulaci s manipulačními jednotkami** – viz. [www.diton.cz](http://www.diton.cz).
- 9.5. Společnost DITON s.r.o. plní povinnosti zpětného odběru a využití odpadů z obalů zapojením do systému sdruženého plnění – viz. [www.diton.cz](http://www.diton.cz).
- 9.6. Systémy managementu firmy DITON s. r. o. splňují požadavky níže uvedených norem, které jsou ověřovány nezávislou společností CERTLINE.



# PLOTOVÝ SYSTÉM - QUICK WALL WOOD

Technický list č.74

Tab. - Technické parametry

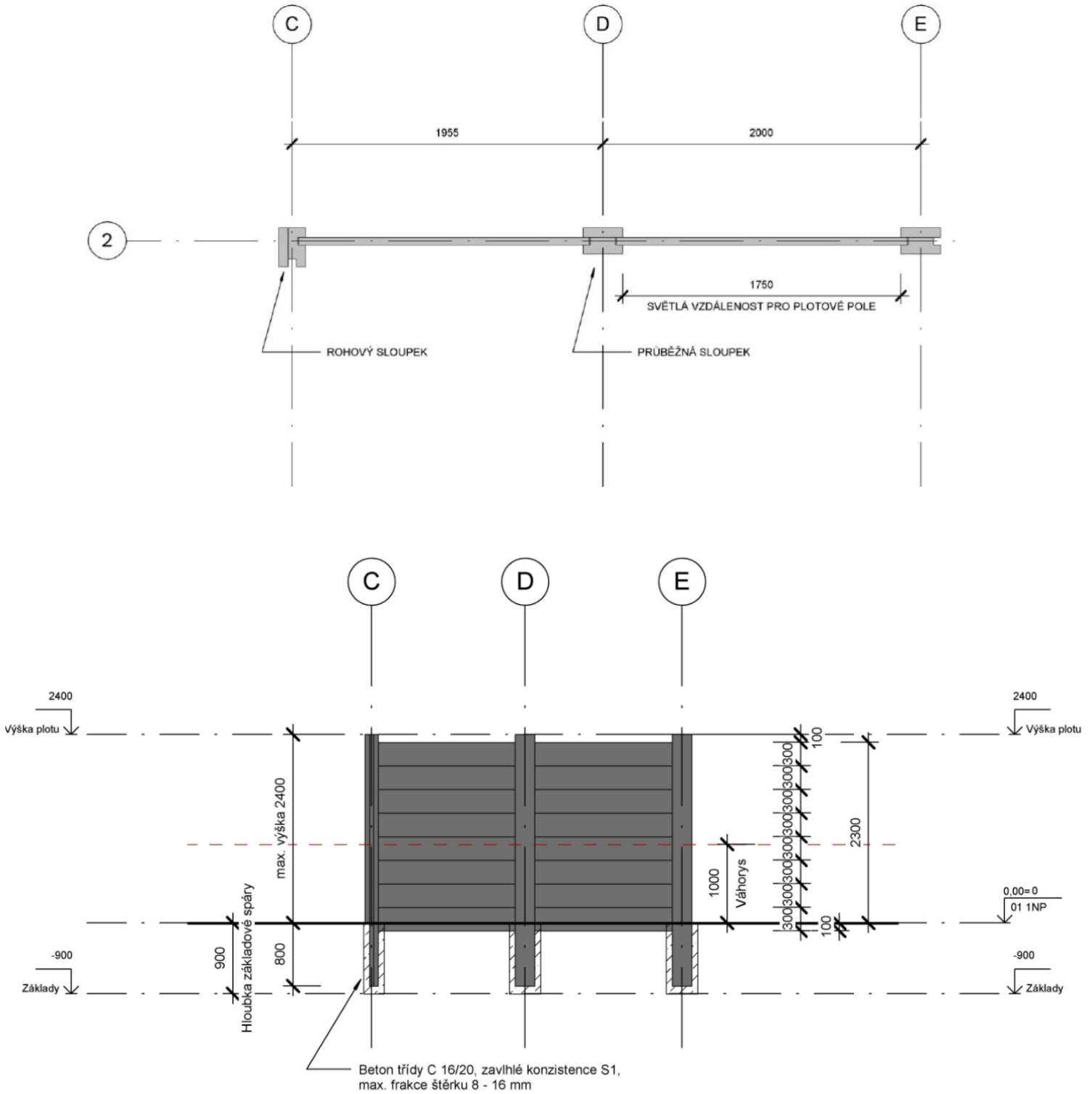
Kód	Název výrobku	Povrch	Rozměry - d/š/H [mm]	MJ	Paletizace [MJ]	Hmotnost manipul. jednotky [kg]
29149	Quick wall wood - plotová deska jednostranná	natur, reliéfní	1830x50x300	ks	16	985 kg
29150	Quick wall wood - plotová deska oboustranná	natur, reliéfní	1830x50x300	ks	16	985 kg
29151	Quick wall wood - sloupková deska 240	natur, reliéfní	250x60x2400	ks	14	1285 kg
29152	Quick wall wood - sloupková deska 210	natur, reliéfní	250x60x2200	ks	14	1145 kg
29153	Quick wall wood - sloupková deska 180	natur, reliéfní	250x60x1900	ks	14	1005 kg
29154	Quick wall wood - sloupková deska 150	natur, reliéfní	250x60x1600	ks	14	865 kg
29155	Quick wall wood - sloupková deska 120	natur, reliéfní	250x60x1300	ks	14	669 kg
29166	Quick wall wood - sloupková stříška	natur, reliéfní	250x350x60	ks	40	465 kg

Kód	Název výrobku	Povrch	Rozměry - d/š/H [mm]	MJ	Kusy [VL*]	Hmotnost [kg]
29156	Quick wall wood - sloupek dělený průběžný 240	natur, reliéfní	250x110x3200	ks	1	184 kg
29157	Quick wall wood - sloupek dělený průběžný 210	natur, reliéfní	250x110x3000	ks	1	170 kg
29158	Quick wall wood - sloupek dělený průběžný 180	natur, reliéfní	250x110x2700	ks	1	156 kg
29159	Quick wall wood - sloupek dělený průběžný 150	natur, reliéfní	250x110x2400	ks	1	140 kg
29160	Quick wall wood - sloupek dělený průběžný 120	natur, reliéfní	250x110x2100	ks	1	118 kg
29161	Quick wall wood - sloupek dělený rohový 240	natur, reliéfní	250x110x3200	ks	1	186 kg
29162	Quick wall wood - sloupek dělený rohový 210	natur, reliéfní	250x110x3000	ks	1	170 kg
29163	Quick wall wood - sloupek dělený rohový 180	natur, reliéfní	250x110x2700	ks	1	153 kg
29164	Quick wall wood - sloupek dělený rohový 150	natur, reliéfní	250x110x2400	ks	1	135 kg
29165	Quick wall wood - sloupek dělený rohový 120	natur, reliéfní	250x110x2100	ks	1	124 kg
29167	Quick wall wood - vložka sloupku	natur, reliéfní	35x45x300	ks	1	1,1 kg

\* VL - výrobky se prodávají jednotlivě.

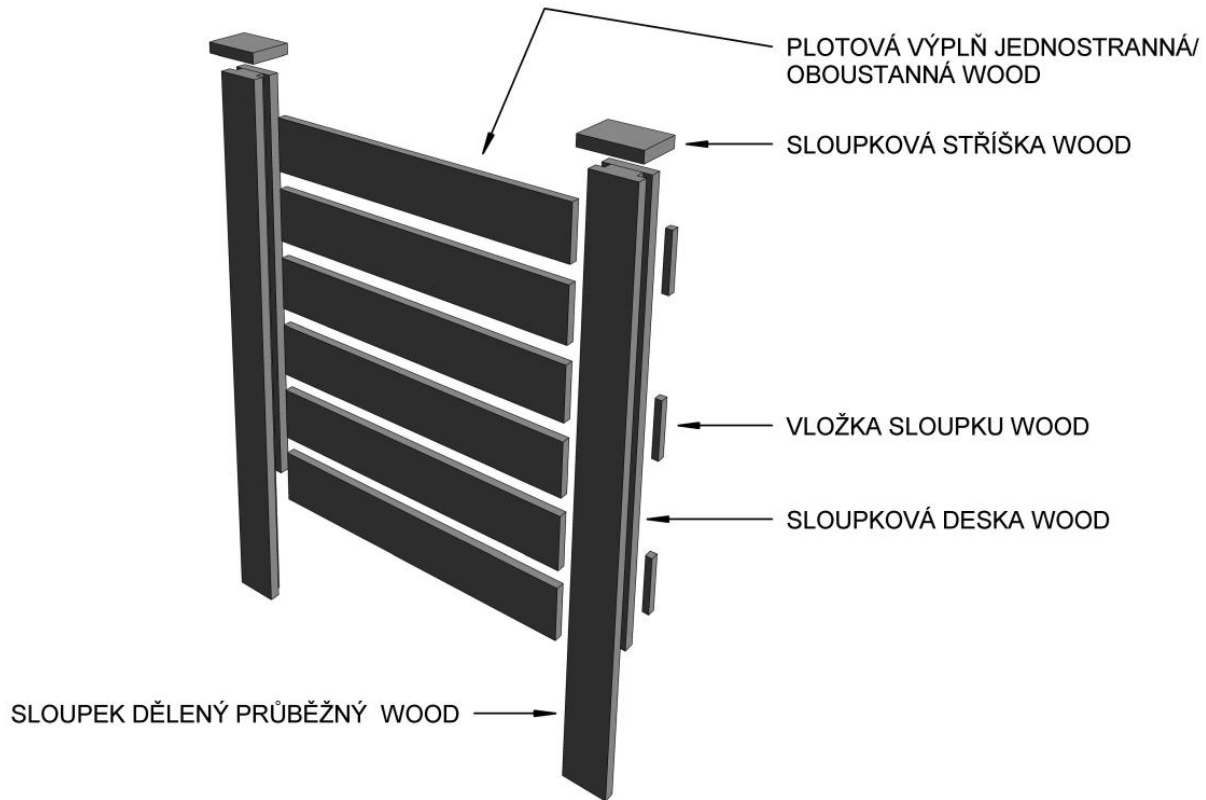
# PLOTOVÝ SYSTÉM - QUICK WALL WOOD

Obr. č.7 – QUICK WALL WOOD –  
osová vzdálenost mezi jednotlivými sloupky



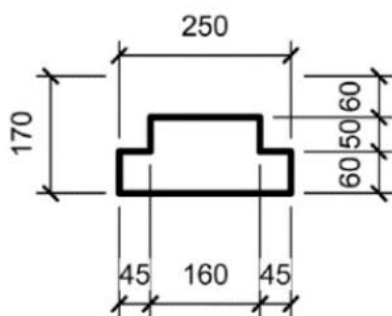
# PLOTOVÝ SYSTÉM - QUICK WALL WOOD

Obr. č.8 – QUICK WALL WOOD

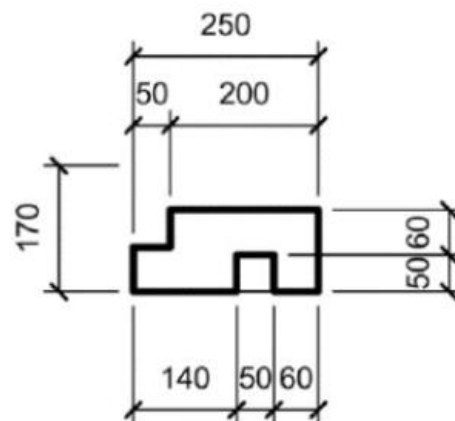


## QUICK WALL WOOD - Rozměry

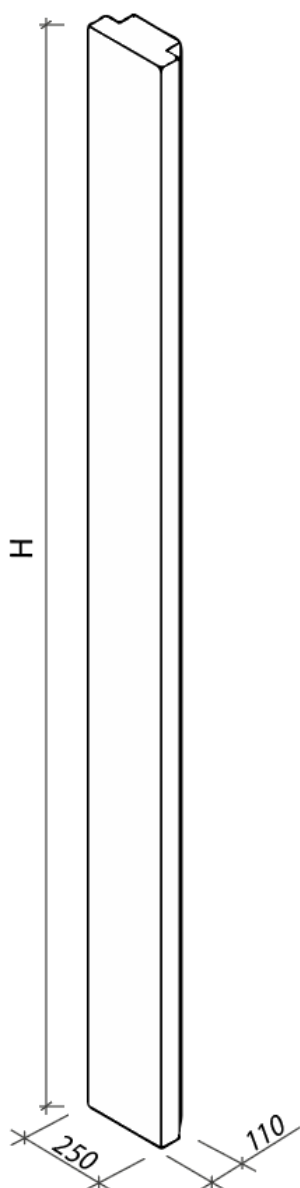
Obr. č.9 – Sloupek dělený průběžný – (rozměry včetně sloupkové desky)



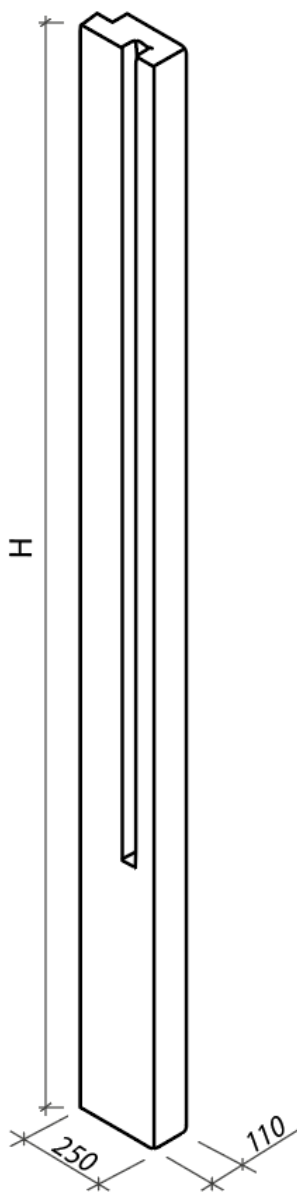
Obr. č.10 – Sloupek dělený rohový – (rozměry včetně sloupkové desky)



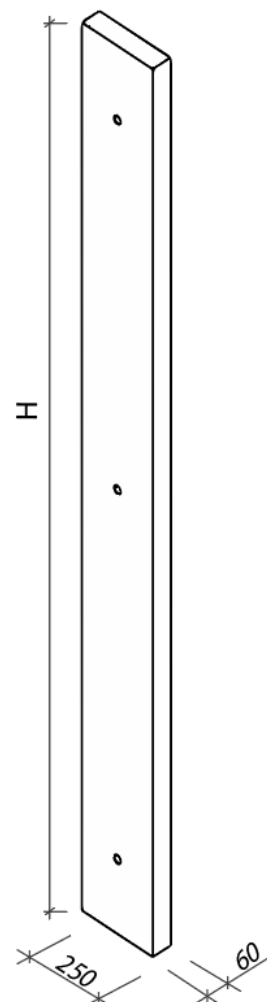




Obr. č.11 – Sloupek dělený průběžný

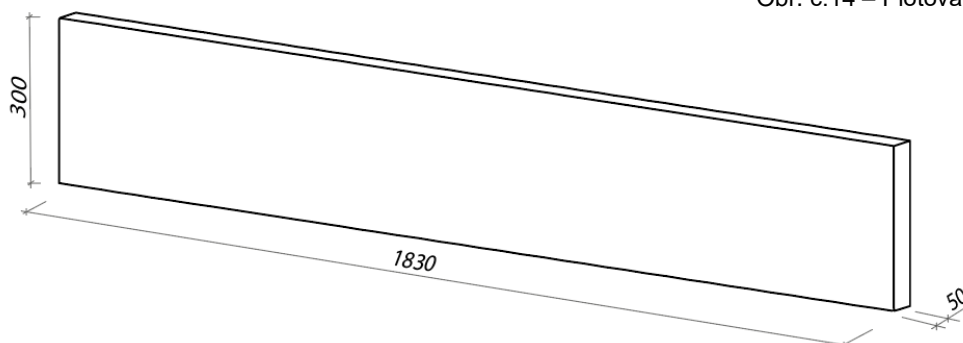


Obr. č.12 – Sloupek dělený rohový

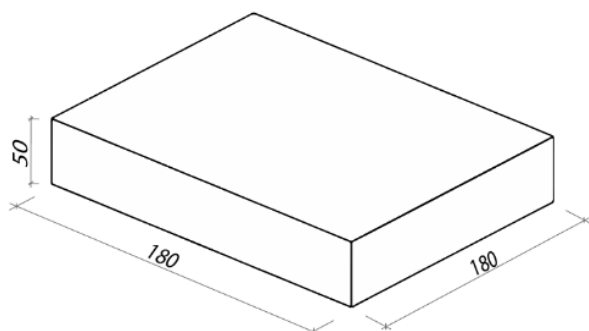


Obr. č.13 – Sloupková deska

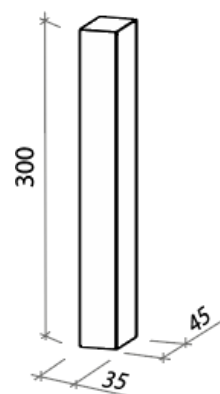
Obr. č.14 – Plotová deska



Obr. č.15 – Sloupková stříška



Obr. č.16 – Vložka sloupku



**Platnost**

od 2/2021; toto vydání nahrazuje předcházející technické listy v plném rozsahu.