

Názvy výrobků zařazených do technického listu:

Quick wall stone - plotová výplň jednostranná; Quick wall stone - plotová výplň oboustranná; Quick wall stone - sloupek průběžný 240; Quick wall stone - sloupek rohový 240; Quick wall stone - sloupek koncový 240; Quick wall stone - sloupek průběžný 200; Quick wall stone - sloupek rohový 200; Quick wall stone - sloupek koncový 200; Quick wall stone - sloupek průběžný 160; Quick wall stone - sloupek rohový 160; Quick wall stone - sloupek koncový 160; Quick wall stone - sloupek rohový 120; Quick wall stone - sloupek průběžný 120; Quick wall stone - sloupek koncový 120; Quick wall stone - stříška desková; Quick wall stone - sloupková stříška; Quick wall stone - sloupková vložka sloupku

Specifikace

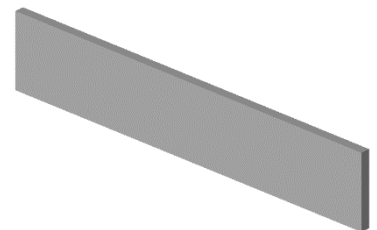
- ✓ Betonové jednovrstvé prvky Plotový systém – Quick wall stone jsou výrobky vyráběné na bázi cementu a plniva (kameniva) modifikované ekologicky nezávadnými zušlechťujícími přísadami,
- ✓ prvky jsou vyráběny technologií vibrolití.

Zamýšlené použití

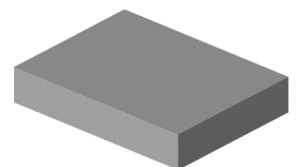
- ✓ Betonový plotový systém Plotový systém – Quick wall stone slouží k oddělení prostorů jak veřejných, tak soukromých, kterými mohou být zahrady, parky, firemní objekty, školy, školky, veřejné objekty apod. - EN 12839: 2002.
- ✓ Způsob stavby betonových plotů musí být proveden vždy s ohledem na místní geologické podmínky, členitost a únosnost terénu a při výběru typu plotu brát na zřetel sousední zástavbu – doporučujeme konzultovat s projektantem.

Přednosti

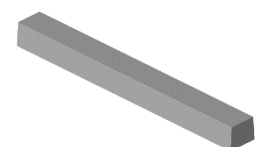
- ✓ Použité kvalitní vstupní suroviny při výrobě a zpracování každého výrobku zajišťují velmi vysoké užitné vlastnosti:
 - vysokou pevnost,
 - odolnost vůči povětrnostním vlivům,
- ✓ betonové prvky jsou vyztuženy betonářskou ocelí,
- ✓ instalace nevyžadující speciální technologie, je však potřeba brát v úvahu vyšší hmotnosti jednotlivých prvků,
- ✓ snadná opravitelnost s dobrým výsledkem,
- ✓ délku plotové konstrukce lze přizpůsobit zařezáním plotových desek a výšku zařezáním sloupků.



Obr. č.1 – Quick wall stone plotová výplň jednostranná; oboustranná



Obr. č.2 – Quick wall stone – sloupková stříška



Obr. č.3 – Quick wall stone sloupková vložka sloupku

Nabídka barev a povrchů

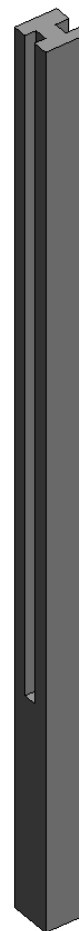
- ✓ Aktuální nabídka barevného provedení, včetně druhu povrchů, je uvedena v platném ceníku DITON.

Expedice

- ✓ Betonové výrobky jsou výrobcem uloženy na dřevěných atypických paletách. Jedná se o čtyřcestné palety se dvěma otevřenými nabíracími a manipulačními otvory pro přepravu a manipulaci paletovými vozíky, vysokozdviznými vozíky a jiným vhodným zařízením. Výrobky jsou na paletách fixovány pomocí fixační folie, PET pásků nebo jejich kombinací, případně mohou být chráněny krycí fólií s potiskem proti znečištění a povětrnostním vlivům a tvoří tak manipulační jednotku. Výrobky mohou být proti oděru chráněny Mirelonem nebo jiným vhodným způsobem. Způsob balení manipulační jednotky není dostatečný, bez dalších opatření, pro bezpečnou přepravu na ložné ploše vozidla – nutno bezpečným způsobem upevnit na vozidle,
- ✓ manipulační jednotky jsou tvořeny tak, aby při jejich manipulaci, přepravě nebo skladování nedocházelo k jejich poškozování nebo poškozování dopravních nebo přepravních prostředků, manipulačních nebo skladovacích zařízení. Manipulační jednotky jsou uzpůsobeny k vidlicové popř. závěsné manipulaci vhodným prostředkem.

Doprava a manipulace

- ✓ Manipulace s výrobky se ve výrobním závodě uskutečňuje pomocí vysokozdvizných vozíků (VZV), popř. jiných prostředků k tomu uzpůsobených,
- ✓ nakládka manipulačních jednotek na dopravní prostředky ve výrobních závodech výrobce se provádí pomocí VZV. Požadavky na rozložení nákladu na vozidle dle Nakládkového listu sdělí řidič vozidla před nakládkou řidiči VZV. Řidič dopravního prostředku zodpovídá za správné rozložení a ukotvení manipulačních jednotek na vozidle tak, aby byly dodrženy dopravní předpisy,
- ✓ řidič dopravního prostředku svým podpisem na Nakládkový list potvrzuje, že manipulační jednotky při nakládce vizuálně zkontroloval, a že budou na dopravním prostředku naloženy pouze nepoškozené a řádným způsobem ukotvené/zakurtované. Pokud při nakládce zjistí řidič poškození manipulační jednotky, oznámí tuto skutečnost ihned řidiči VZV, který zjedná nápravu,
- ✓ pokud dojde při dopravě k zákazníkovi k poškození manipulační jednotky, které nedovolí její další bezpečnou manipulaci, musí řidič zvolit takový postup, který zajistí její bezpečné složení z vozidla.



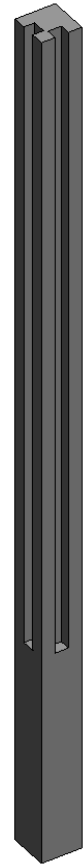
Obr. č.4 – Quick wall stone - sloupek průběžný

Doporučující způsob skladování

- Vzhledem k charakteru výrobků nelze manipulační jednotky stohovat viz tab. TECHNICKÉ PARAMETRY,
- výrobky je nutné skladovat v neporušených manipulačních jednotkách na plochách s dostatečnou únosností,
- stavební provedení skladu a skladovacích ploch musí odpovídat používané skladovací technice, skladové manipulaci, skladové technologii, druhu skladovaného materiálu, skladovaným manipulačním jednotkám a zejména zásadám bezpečné práce,
- nezastřešené provozní plochy musí být řádně odvodněny,
- skladové plochy na staveništích musí být rovné, odvodněné a dostatečně staticky únosné. Rozmístění skladovaných manipulačních jednotek, únosnost skladovacích ploch včetně dopravních komunikací musí odpovídat používané skladové technice a skladové manipulaci,
- pokud se při skladování zjistí poškození manipulační jednotky, které nedovolí její další bezpečnou manipulaci, musí se zvolit takový postup, který zajistí její bezpečné rozebrání. Pokud to však stav manipulační jednotky nedovoluje, musí se manipulační jednotka ručně bezpečným způsobem rozebrat a následně vytvořit nová za dodržení ostatních podmínek bezpečnosti práce,
- při jakékoliv manipulaci musí být nosná vidlice manipulačního zařízení zcela zasunuta na celou délku manipulační jednotky, rovnoběžně s její osou. Současně se musí dbát na to, aby další manipulační jednotky nebyly poškozeny špičkami ramen vidlice a manipulační jednotka musí být zcela podložena,
- pro každý sklad musí být zpracován dle požadavku legislativy „Místní řád skladu“, který zajistí bezpečnou manipulaci s manipulačními jednotkami tak, aby byla zajištěna bezpečnost osob a bezpečnost provozu daného pracoviště – viz. aktuální technická norma, která řeší manipulaci s manipulačními jednotkami.

Doplňující informace

- Rozdíly v barvě a struktuře prvků mohou být způsobeny odlišnostmi v odstínech a vlastnostech surovin a odlišnostmi při tvrdnutí, kterých se výrobce nemůže vyvarovat, a proto nejsou považovány za významné,
- rozdíly intenzity a umístění patiny jsou zcela náhodné, což vytváří každý prvek originálním,
- výskyt vápenných výkvětů na betonových prvcích (výrobce se jich nemůže vyvarovat) nemá vliv na jejich užité vlastnosti a nepovažuje se za významný,



Obr. č.5 – Quick wall stone sloupek rohový

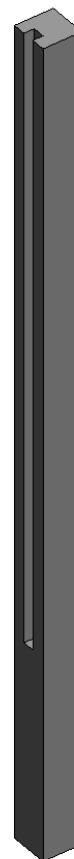
PLOTOVÝ SYSTÉM - QUICK WALL STONE

Technický list č.89

- ✓ případné dořezání prvků je nutné provádět tak, aby nedošlo k jejich poškození a znehodnocení (zanesení prachových částic do pohledové plochy),
- ✓ pro plotovou konstrukci jednostrannou i oboustrannou slouží rozměrově identické sloupky,
- ✓ betonový plotový systém nelze použít jako opěrnou stěnu.

Instalace plotu

Betonové prvky plotu se odebírají z palet takovým způsobem, aby nedošlo k podření případně poškození betonových výrobků! **V případě, že jsou na betonových výrobcích zjevné vady, nesmí dojít k zabudování do konstrukce!** Před zahájením samotné výstavby je nutné vytyčit trasu a určit výškové umístění budoucího plotu v závislosti na členitosti okolního terénu a místních podmínkách. K vyznačení trasy a výšky použijeme provázku a kolíků. Orientační modulová osová vzdálenost mezi jednotlivými sloupky je 2150 mm ± 20 mm. V této osové vzdálenosti se připraví výkopy minimální velikosti 400 × 400 mm nebo o průměru 500 mm do minimální nezámrazné hloubky. Rozmezí teplot by se mělo během aplikace pohybovat mezi + 5 až + 30°C. Při plnění výkopu, betonovou směs průběžně hutníme. Jakmile máme beton plotové patky řádně zatvrdlý a v případě stabilní plotové konstrukce, je možné mezi sloupky vkládat zbývající plotové desky. Při zpracování, odebíráme desky současně z více palet a mícháme tak, aby bylo dosaženo přirozeného vzhledu plochy konstrukce. Desky se ukládají do drážek sloupků tak, aby se čelní strany desek dotýkaly zámku sloupků. Plotové desky lze klást nasucho nebo případně lepit na cementové flexibilní lepidlo. Aby bylo zamezeno výskytu viditelných spár mezi plotovými deskami, doporučujeme tyto spáry při výstavbě vyplnit výplňovými materiály (viz Montážní návod – Návod na vyplnění spár mezi plotovými deskami). V místě kontaktu plotové desky s terénem, odebereme zeminu do hloubky přibližně 50-100 mm v šíři 300 mm a toto místo vyplníme kamenivem nejlépe frakce 4-8 mm případně 8-16 mm. U takto chráněné konstrukce před zemní vlhkostí a odstříkující srážkové vody eliminujeme například výskyt vápenných výkvětů. V případě nestandardních výšek sloupků, či délek plotových konstrukcí, lze jednotlivé betonové prvky zařezávat pomocí úhlové brusky. Po osazení plotových desek mezi sloupky přistoupíme k závěrečné fázi montáže plotové konstrukce a to k osazení stříšek na sloupky a plotové desky. Stříšky k zajištění celkové stability konstrukce lepíme bodově na chemickou maltu – kotvu.



Obr. č.6 – Quick wall stone - sloupek koncový

PLOTOVÝ SYSTÉM - QUICK WALL STONE

Technický list č.89

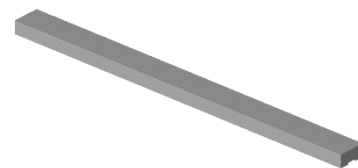
- Není-li zákazník schopen stavbu plotové konstrukce realizovat v potřebné kvalitě a za dodržení postupů při výstavbě dle technického listu výrobku, doporučujeme samotnou realizaci plotové konstrukce svěřit způsobilé realizační firmě.

Údržba

- Důležité je betonové prvky chránit před nepřiměřeným mechanickým poškozením nebo znečištěním,
- k zajištění delší životnosti, dosažení vyšších užitných vlastností, zvýraznění barevnosti a lepší údržby je nutné do dvou měsíců od zabudování ošetřit prvky ochranným (impregnačním/hydrofobizačním) nátěrem, který je součástí doplňkového sortimentu DITON s.r.o. (SikaFloor-ProSeal-12 nebo Ditongard).

Legislativa

- Betonové výrobky jsou vyráběny v souladu s normou EN 12839: 2002 a firemní provozní dokumentací,
- kvalita betonových prvků je průběžně sledována firemní zkušební laboratoří a dozorována akreditovanými zkušebními laboratořemi,
- při jakékoliv manipulaci s manipulačními jednotkami je nutné dodržovat platnou legislativu a to zejména zákon č. 309/2006 Sb., o zajištění dalších podmínek bezpečnosti a ochrany zdraví při práci, NV č. 591/2006, o bližších minimálních požadavcích na bezpečnost a ochranu zdraví při práci na staveništích a normu ČSN 26 9030 Manipulační jednotky – Zásady pro tvorbu, bezpečnou manipulaci a skladování,
- společnost DITON s.r.o. plní povinnosti zpětného odběru a využití odpadů z obalů zapojením do systému sdruženého plnění – viz. www.diton.cz,
- systémy managementu firmy DITON s. r. o. splňují požadavky níže uvedených norem, které jsou ověřovány nezávislou společností CERTLINE.



Obr. č.7 – Quick wall stone - stříška desková



CERTLINE
ČSN EN ISO 9001:2016



CERTLINE
ČSN EN ISO 14001:2016



CERTLINE
ČSN ISO 45001:2018

PLOTOVÝ SYSTÉM - QUICK WALL STONE

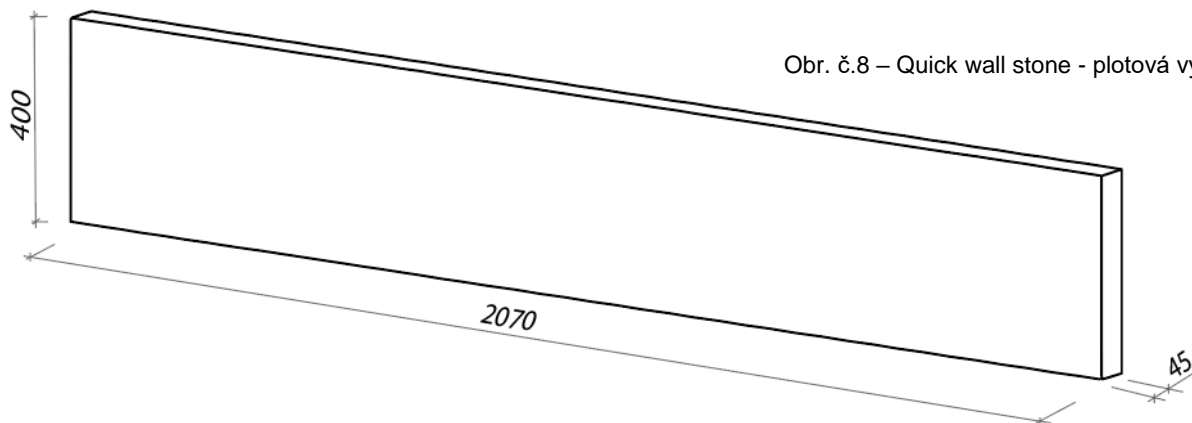
Technický list č.89

Tab. - Technické parametry

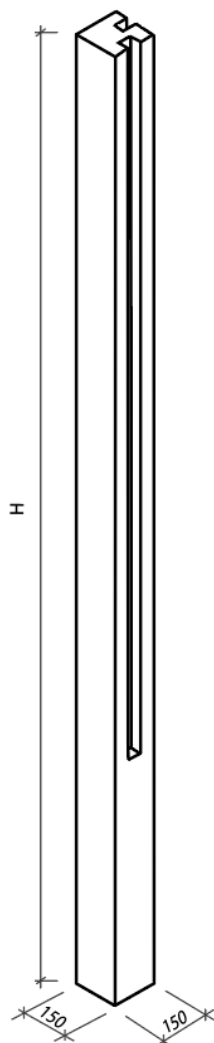
Kód	Název výrobku	Povrch	Rozměry - d/š/H [mm]	MJ	Paletizace [MJ]	Hmotnost manipul. jednotky [kg]	Stohovatelnost manipulačních jednotek
29201	Quick wall stone - plotová výplň jednostranná	natur, reliéfní	2070x45x400	KS	16,00	1 497 kg	1
29202	Quick wall stone - sloupek průběžný 240	natur, reliéfní	150x150x3200	KS	1	174 kg	VL*
29203	Quick wall stone - sloupek průběžný 200	natur, reliéfní	150x150x2900	KS	1	153 kg	VL*
29204	Quick wall stone - sloupek průběžný 160	natur, reliéfní	150x150x2500	KS	1	130 kg	VL*
29205	Quick wall stone - sloupek průběžný 120	natur, reliéfní	150x150x2100	KS	1	110 kg	VL*
29206	Quick wall stone - stříška desková	natur, reliéfní	2000x150x70	KS	30,00	1 255 kg	1
29207	Quick wall stone - sloupková stříška	natur, reliéfní	220x160x70	KS	112,00	325 kg	1
29208	Quick wall stone - sloupková vložka sloupku	natur, reliéfní	35x45x400	KS	1	1,5 kg	VL*
29209	Quick wall stone - sloupek koncový 120	standard, reliéfní	150x150x2100	KS	1	110 kg	VL*
29210	Quick wall stone - sloupek rohový 240	natur, reliéfní	150x150x3200	KS	1	174 kg	VL*
29211	Quick wall stone - sloupek rohový 200	natur, reliéfní	150x150x2900	KS	1	153 kg	VL*
29212	Quick wall stone - sloupek rohový 160	natur, reliéfní	150x150x2500	KS	1	130 kg	VL*
29213	Quick wall stone - sloupek rohový 120	natur, reliéfní	150x150x2100	KS	1	110 kg	VL*
29214	Quick wall stone - plotová výplň oboustranná	natur, reliéfní	2070x45x400	KS	16,00	1 497 kg	1
29215	Quick wall stone - sloupek koncový 160	standard, reliéfní	150x150x2500	KS	1	130 kg	VL*
29216	Quick wall stone - sloupek koncový 200	standard, reliéfní	150x150x2900	KS	1	153 kg	VL*
29217	Quick wall stone - sloupek koncový 240	standard, reliéfní	150x150x3200	KS	1	174 kg	VL*

* VL - výrobky jsou prodávány jednotlivě a stohovatelnost je pouze 1 paleta.

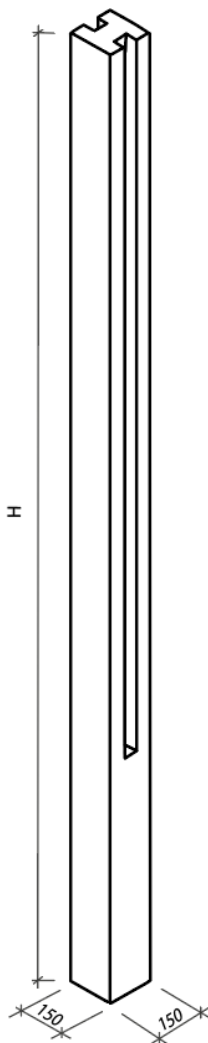
Quick wall stone - Rozměry



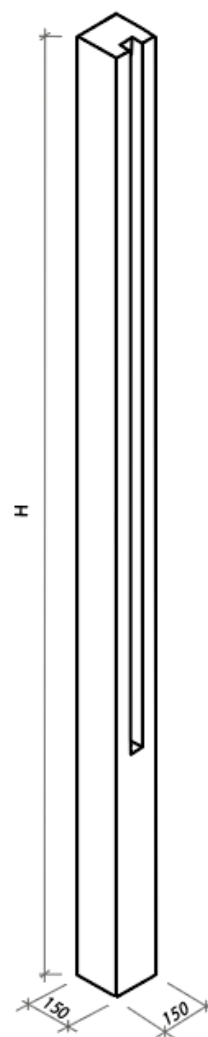
Obr. č.9 – Quick wall stone -
Sloupek rohový

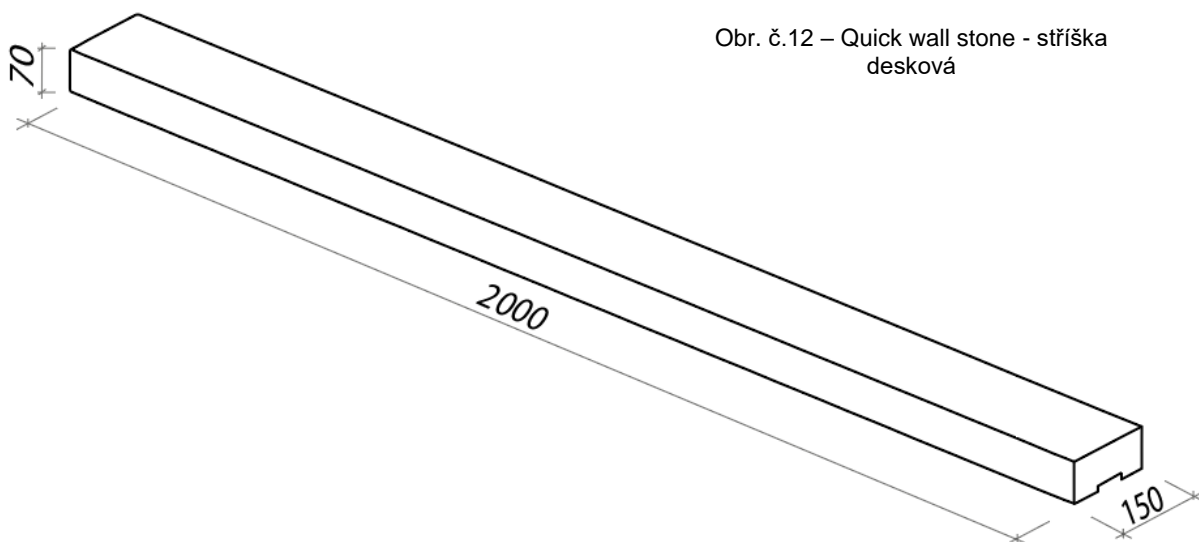


Obr. č.10 – Quick wall stone -
Sloupek průběžný



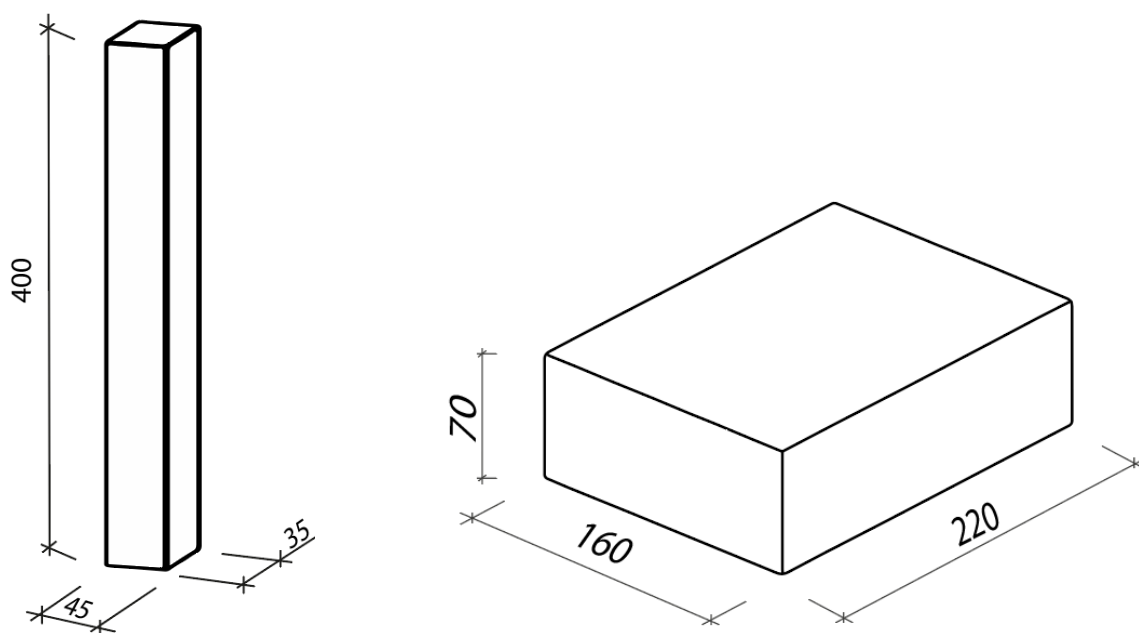
Obr. č.11 – Quick wall stone -
Sloupek koncový



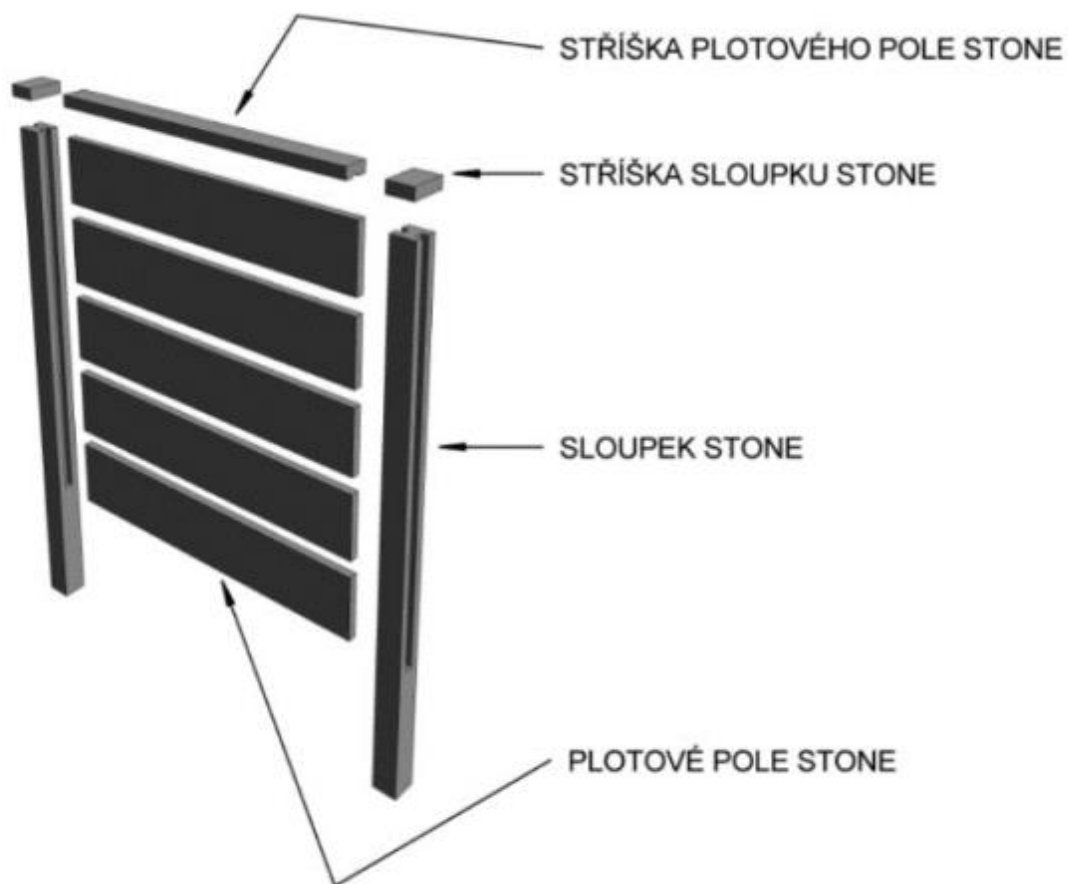


Obr. č.12 – Quick wall stone - stříška desková

Obr. č.12 – Quick wall stone - sloupková vložka sloupku



Obr. č.13 – Quick wall stone



Platnost

od 3/2020; toto vydání nahrazuje předcházející technické listy v plném rozsahu.