

Názvy výrobků zařazených do technického listu:

Quick wall wood - plotová deska jednostranná; Quick wall wood - plotová deska oboustranná; Quick wall wood - sloupková deska 240; Quick wall wood - sloupková deska 210; Quick wall wood - sloupková deska 180; Quick wall wood - sloupková deska 150; Quick wall wood - sloupková deska 120; Quick wall wood - sloupek dělený průběžný 240; Quick wall wood - sloupek dělený průběžný 210; Quick wall wood - sloupek dělený průběžný 180; Quick wall wood - sloupek dělený průběžný 150; Quick wall wood - sloupek dělený průběžný 120; Quick wall wood - sloupek dělený rohový 240; Quick wall wood - sloupek dělený rohový 210; Quick wall wood - sloupek dělený rohový 180; Quick wall wood - sloupek dělený rohový 150; Quick wall wood - sloupek dělený rohový 120; Quick wall wood - sloupková stříška; Quick wall wood - vložka sloupku

Specifikace

Jedná se o prvky pro sestavení jednostranného i oboustranného plotového systému,

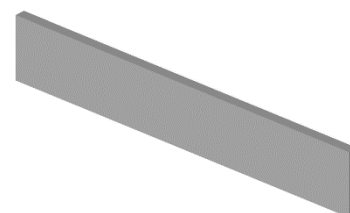
- ✓ betonové vibrolité prvky vyráběné na bázi cementu a plniva (kameniva) modifikované ekologicky nezávadnými zušlechťujícími přísadami,
- ✓ výrobky mají reliéfní povrch a patinu napodobující vzhled dřeva.

Zamýšlené použití

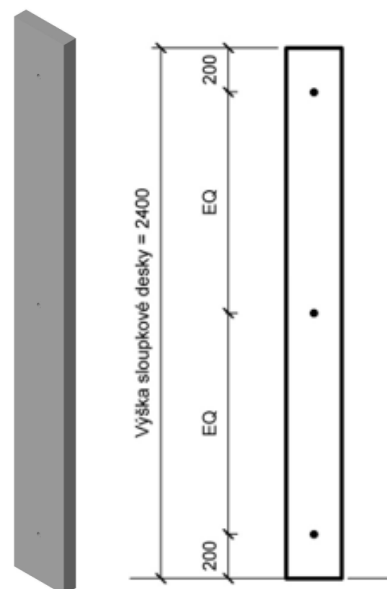
- ✓ Betonový plotový systém Plotový systém – Quick wall wood slouží k oddělení prostorů jak veřejných, tak soukromých, kterými mohou být zahrady, parky, firemní objekty, školy, školky, veřejné objekty apod. - EN 12839: 2002.
- ✓ Způsob stavby betonových plotů musí být proveden vždy s ohledem na místní geologické podmínky, členitost a únosnost terénu a při výběru typu plotu brát na zřetel sousední zástavbu – doporučujeme konzultovat s projektantem.

Přednosti

- ✓ Použité kvalitní vstupní suroviny při výrobě a zpracování každého výrobku zajišťují velmi vysoké užité vlastnosti:
 - vysokou pevnost,
 - mrazuvzdornost,
- ✓ betonové prvky jsou vyztuženy betonářskou ocelí,
- ✓ instalace nevyžadující speciální technologie, je však potřeba brát v úvahu vyšší hmotnosti jednotlivých prvků,
- ✓ snadná opravitelnost s dobrým výsledkem,



Obr. č.1 – QUICK WALL WOOD - plotová deska jednostranná (oboustranná) Dub. 1830X50X300 mm



Obr. č.2 – QUICK WALL WOOD - sloupková deska Dub výšky 130; 160; 190; 220; 240

PLOTOVÝ SYSTÉM - QUICK WALL WOOD

Technický list č.74

- ✓ plotovou konstrukci je možné vystavět až do výšky 2,4 m,
- ✓ délku plotové konstrukce lze přizpůsobit zařezáním plotových desek a výšku zařezáním sloupků,
- ✓ pohledové strany prvků plotové konstrukce jsou opatřeny reliéfem.

Nabídka barev a povrchů

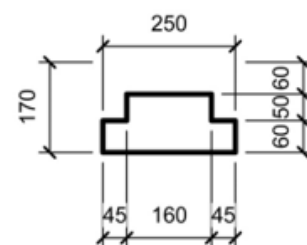
- ✓ Aktuální nabídka barevného provedení, včetně druhu povrchů, je uvedena v platném ceníku DITON.

Expedice

- ✓ Betonové výrobky jsou výrobcem uloženy na dřevěných atypických paletách. Jedná se o čtyřcestné palety se dvěma otevřenými nabíracími a manipulačními otvory pro přepravu a manipulaci paletovými vozíky, vysokozdvíhnými vozíky a jiným vhodným zařízením. Výrobky jsou na paletách fixovány pomocí fixační folie, PET pásků nebo jejich kombinací, případně mohou být chráněny krycí fólií s potiskem proti znečištění a povětrnostním vlivům a tvoří tak manipulační jednotku. Výrobky mohou být proti oděru chráněny Mirelonem nebo jiným vhodným způsobem. Způsob balení manipulační jednotky není dostatečný, bez dalších opatření, pro bezpečnou přepravu na ložné ploše vozidla – nutno bezpečným způsobem upevnit na vozidle,
- ✓ manipulační jednotky jsou tvořeny tak, aby při jejich manipulaci, přepravě nebo skladování nedocházelo k jejich poškozování nebo poškozování dopravních nebo přepravních prostředků, manipulačních nebo skladovacích zařízení. Manipulační jednotky jsou uzpůsobeny k vidlicové popř. závěsné manipulaci vhodným prostředkem.

Doprava a manipulace

- ✓ Manipulace s výrobky se ve výrobním závodě uskutečňuje pomocí vysokozdvíhných vozíků (VZV), popř. jiných prostředků k tomu uzpůsobených,
- ✓ nakládka manipulačních jednotek na dopravní prostředky ve výrobních závodech výrobce se provádí pomocí VZV. Požadavky na rozložení nákladu na vozidle dle Nakládkového listu sdělí řidič vozidla před nakládkou řidiči VZV. Řidič dopravního prostředku zodpovídá za správné rozložení a ukotvení manipulačních jednotek na vozidle tak, aby byly dodrženy dopravní předpisy,
- ✓ řidič dopravního prostředku svým podpisem na Nakládkový list potvrzuje, že manipulační jednotky při nakládce vizuálně zkontroloval, a že budou na dopravním prostředku naloženy pouze nepoškozené a řádným způsobem ukotvené/zakurtované. Pokud při nakládce zjistí řidič poškození manipulační jednotky, oznámí tuto skutečnost ihned řidiči VZV, který zjedná nápravu,



Obr. č.3 – QUICK WALL WOOD -
 sloupek dělený průběžný Dub
 výšky 210; 240; 270; 300; 320

PLOTOVÝ SYSTÉM - QUICK WALL WOOD

Technický list č.74

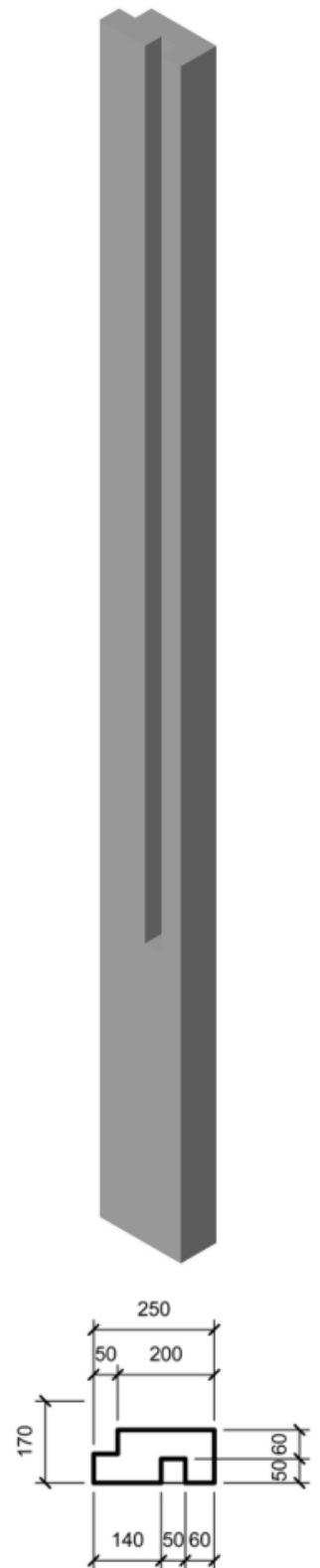
- pokud dojde při dopravě k zákazníkovi k poškození manipulační jednotky, které nedovolí její další bezpečnou manipulaci, musí řidič zvolit takový postup, který zajistí její bezpečné složení z vozidla.

Doporučující způsob skladování

- Vzhledem k charakteru výrobků nelze manipulační jednotky stohovat viz tab. TECHNICKÉ PARAMETRY,
- výrobky je nutné skladovat v neporušených manipulačních jednotkách na plochách s dostatečnou únosností,
- stavební provedení skladu a skladovacích ploch musí odpovídat používané skladovací technice, skladové manipulaci, skladové technologii, druhu skladovaného materiálu, skladovaným manipulačním jednotkám a zejména zásadám bezpečné práce,
- nezastřešené provozní plochy musí být řádně odvodněny,
- skladové plochy na staveništích musí být rovné, odvodněné a dostatečně staticky únosné. Rozmístění skladovaných manipulačních jednotek, únosnost skladovacích ploch včetně dopravních komunikací musí odpovídat používané skladové technice a skladové manipulaci,
- pokud se při skladování zjistí poškození manipulační jednotky, které nedovolí její další bezpečnou manipulaci, musí se zvolit takový postup, který zajistí její bezpečné rozebrání. Pokud to však stav manipulační jednotky nedovoluje, musí se manipulační jednotka ručně bezpečným způsobem rozebrat a následně vytvořit nová za dodržení ostatních podmínek bezpečnosti práce,
- při jakékoliv manipulaci musí být nosná vidlice manipulačního zařízení zcela zasunuta na celou délku manipulační jednotky, rovnoběžně s její osou. Současně se musí dbát na to, aby další manipulační jednotky nebyly poškozeny špičkami ramen vidlice a manipulační jednotka musí být zcela podložena,
- pro každý sklad musí být zpracován dle požadavku legislativy „Místní řád skladu“, který zajistí bezpečnou manipulaci s manipulačními jednotkami tak, aby byla zajištěna bezpečnost osob a bezpečnost provozu daného pracoviště – viz. aktuální technická norma, která řeší manipulaci s manipulačními jednotkami.

Doplňující informace

- Rozdíly v barvě a struktuře prvků mohou být způsobeny odlišnostmi v odstínech a vlastnostech surovin a odlišnostmi při tvrdnutí, kterých se výrobce nemůže vyvarovat, a proto nejsou považovány za významné,



Obr. č.4 – QUICK WALL WOOD - sloupek dělený rohový 240 Dub
výšky 210; 240; 270; 300; 320

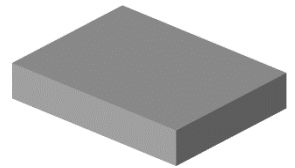
PLOTOVÝ SYSTÉM - QUICK WALL WOOD

Technický list č.74

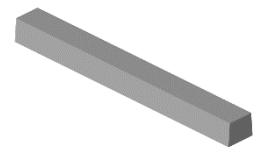
- ✓ výskyt vápenných výkvětů na betonových prvcích (výrobce se jich nemůže vyvarovat) nemá vliv na jejich užité vlastnosti a nepovažuje se za významný,
- ✓ případné dořezání prvků je nutné provádět tak, aby nedošlo k jejich poškození a znehodnocení (zanesení prachových částic do pohledové plochy),
- ✓ betonový plotový systém nelze použít jako opěrnou stěnu.

Instalace plotu

Betonové prvky plotu se odebírají z palet takovým způsobem, aby nedošlo k podření případně poškození betonových výrobků! **V případě, že jsou na betonových výrobcích zjevné vady, nesmí dojít k zabudování do konstrukce!** Před zahájením samotné výstavby je nutné vytyčit trasu a určit výškové umístění budoucího plotu v závislosti na členitosti okolního terénu a místních podmínkách. K vyznačení trasy a výšky použijeme provázku a kolíků. Orientační modulová osová vzdálenost mezi jednotlivými sloupky (průběžnými) je uvedena na obrázku č.7. Osová vzdálenost je proměnlivá v závislosti na typu sloupku. V odpovídající osové vzdálenosti se připraví výkopy minimální velikosti 400 × 400 mm nebo o průměru 500 mm do minimální nezámrazné hloubky. Minimální nezámrazná hloubka je závislá na klimatických podmínkách daného regionu (min 800 mm pod úroveň upraveného terénu), ovšem vždy s ohledem na místní geologické a povětrnostní podmínky dané lokality. Do připravených a začištěných výkopů usazujeme betonové sloupky. Po usazení musí být sloupky uloženy do polohy kolmé k vodorovné ose. Výškově a polohově usazený betonový sloupek plotové konstrukce musí být zafixován (zavětrován) tak, aby v průběhu zrání betonu patek neměnil svoji polohu. Jakmile sloupek pevně ukotvíme, vyplníme výkop betonem minimální třídy C12/15. Při betonáži a zráním by se měla teplota pohybovat nad 5°C. Při plnění výkopu, betonovou směs průběžně hutníme. Po zatvrdnutí sloupků plotové konstrukce přistoupíme k montáži sloupkových desek. Ve sloupcích jsou připravená závitová pouzdra k uchycení plotových desek, které uchytíme pomocí šroubů s šestihrannou hlavou, které jsou nedílnou součástí dodávky. Sloupkové desky uchytíme s drobnou vůlí s ohledem na usazování plotových desek, z hlediska usnadnění montáže. Po uchycení sloupkových desek přistoupíme k osazování plotových polí pomocí zvedací techniky. U nižší konstrukce plotu je možné plotové desky usazovat ručně. Plotové desky mají výšku 300 mm a jejich výšková sestava koresponduje s výškou sloupků nad terénem. V konečném důsledku je na zákazníkově, jakou výšku plotové výplně si zvolí pro svoji konstrukci, zda jí chce mít ve stejné výšce se sloupky, nebo sníženou v násobcích modulu 300 mm. Plotové desky s nestejnou strukturou kombinujeme a otáčíme o 180°, z



Obr. č.5 – QUICK WALL WOOD - sloupková stříška Dub.



Obr. č.6 – QUICK WALL WOOD - vločka sloupku Dub

PLOTOVÝ SYSTÉM - QUICK WALL WOOD

Technický list č.74

důvodu neopakování se vzoru a docílení dokonalého reliéfního efektu plotové konstrukce. Po usazení plotových desek, sloupkové desky dotáhne. Dotahování provádíme opatrně, aby nedošlo k vytržení závitových pouzder ve sloupku a k prasknutí sloupkové desky. Vzhledem k tomu, aby plotová pole dobře zapadala do drážek sloupků při montáži, je zde počítáno v zámku s drobnou vůlí mezi koncem plotové desky a drážkou sloupku. Po konečném usazení plotových desek je vhodné tuto mezeru lokálně vyplnit bezbarvým silikonem, který nám zamezí nežádoucím vibracím plotových desek. Po osazení plotových desek mezi sloupky přistoupíme k závěrečné fázi montáže plotové konstrukce a to k osazení stříšek na sloupky. Stříšky k zajištění celkové stability konstrukce lepíme bodově na chemickou maltu – kotvu.

Údržba

- Důležité je betonové prvky chránit před nepřiměřeným mechanickým poškozením nebo znečištěním,
- k zajištění delší životnosti, dosažení vyšších užitných vlastností, zvýraznění barevnosti a lepší údržby je nutné do dvou měsíců od zabudování ošetřit prvky ochranným (impregnačním/hydrofobizačním) nátěrem, který je součástí doplňkového sortimentu DITON s.r.o. (SikaFloor-ProSeal-12 nebo Ditongard).

Legislativa

- Betonové výrobky jsou vyráběny v souladu s normou EN 12839: 2002 a firemní provozní dokumentací,
- kvalita betonových prvků je průběžně sledována firemní zkušební laboratoří a dozorována akreditovanými zkušebními laboratořemi,
- při jakékoliv manipulaci s manipulačními jednotkami je nutné dodržovat platnou legislativu a to zejména zákon č. 309/2006 Sb., o zajištění dalších podmínek bezpečnosti a ochrany zdraví při práci, NV č. 591/2006, o bližších minimálních požadavcích na bezpečnost a ochranu zdraví při práci na staveništích a normu ČSN 26 9030 Manipulační jednotky – Zásady pro tvorbu, bezpečnou manipulaci a skladování,
- společnost DITON s.r.o. plní povinnosti zpětného odběru a využití odpadů z obalů zapojením do systému sdruženého plnění – viz. www.diton.cz,
- systémy managementu firmy DITON s. r. o. splňují požadavky níže uvedených norem, které jsou ověřovány nezávislou společností CERTLINE.

PLOTOVÝ SYSTÉM - QUICK WALL WOOD

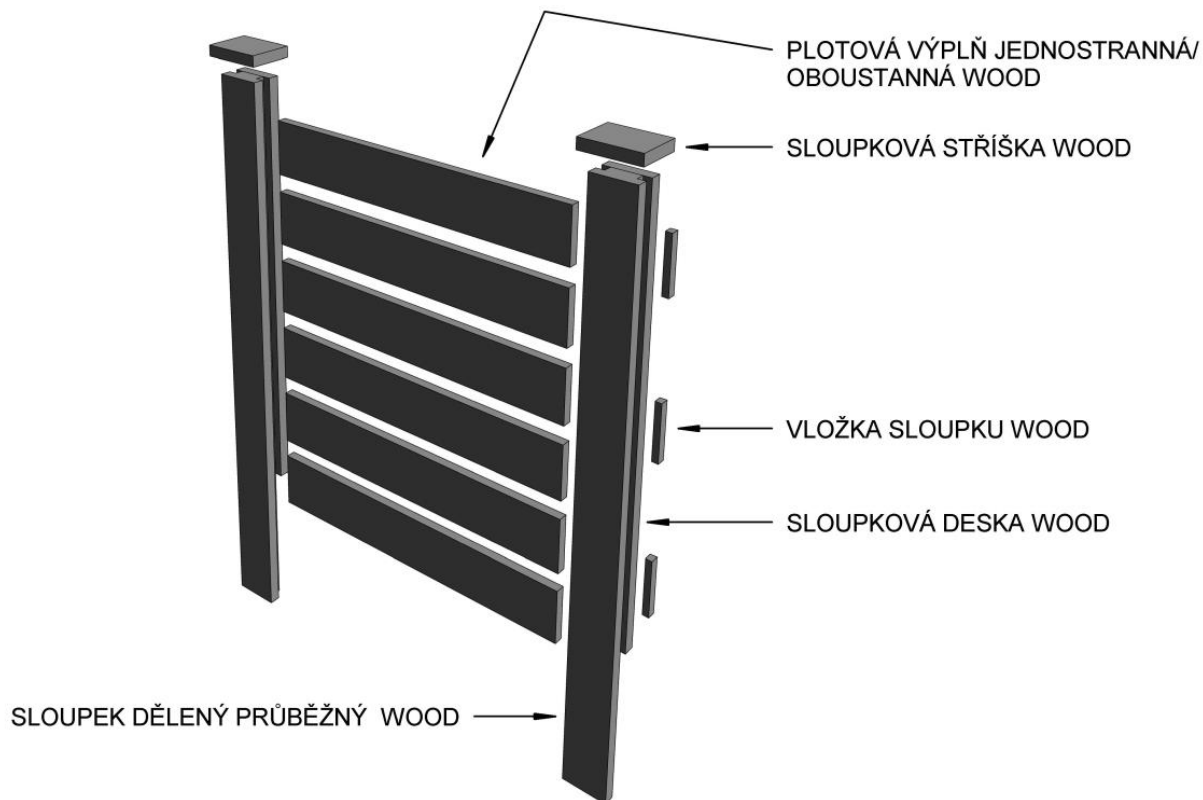
Technický list č.74

Tab. - Technické parametry

Kód	Název výrobku	Povrch	Rozměry - d/š/H [mm]	MJ	Paletizace [MJ]	Hmotnost manipul. jednotky [kg]	Stohovatelnost manipulačních jednotek
29149	Quick wall wood - plotová deska jednostranná	natur, reliéfní	1830x50x300	KS	16,00	985 kg	VL*
29150	Quick wall wood - plotová deska oboustranná	natur, reliéfní	1830x50x300	KS	16,00	985 kg	VL*
29151	Quick wall wood - sloupková deska 240	natur, reliéfní	250x60x2400	KS	1	90 kg	VL*
29152	Quick wall wood - sloupková deska 210	natur, reliéfní	250x60x2200	KS	1	80 kg	VL*
29153	Quick wall wood - sloupková deska 180	natur, reliéfní	250x60x1900	KS	1	70 kg	VL*
29154	Quick wall wood - sloupková deska 150	natur, reliéfní	250x60x1600	KS	1	60 kg	VL*
29155	Quick wall wood - sloupková deska 120	natur, reliéfní	250x60x1300	KS	1	46 kg	VL*
29156	Quick wall wood - sloupek dělený průběžný 240	natur, reliéfní	250x110x3200	KS	1	184 kg	VL*
29157	Quick wall wood - sloupek dělený průběžný 210	natur, reliéfní	250x110x3000	KS	1	170 kg	VL*
29158	Quick wall wood - sloupek dělený průběžný 180	natur, reliéfní	250x110x2700	KS	1	156 kg	VL*
29159	Quick wall wood - sloupek dělený průběžný 150	natur, reliéfní	250x110x2400	KS	1	140 kg	VL*
29160	Quick wall wood - sloupek dělený průběžný 120	natur, reliéfní	250x110x2100	KS	1	118 kg	VL*
29161	Quick wall wood - sloupek dělený rohový 240	natur, reliéfní	250x110x3200	KS	1	186 kg	VL*
29162	Quick wall wood - sloupek dělený rohový 210	natur, reliéfní	250x110x3000	KS	1	170 kg	VL*
29163	Quick wall wood - sloupek dělený rohový 180	natur, reliéfní	250x110x2700	KS	1	153 kg	VL*
29164	Quick wall wood - sloupek dělený rohový 150	natur, reliéfní	250x110x2400	KS	1	135 kg	VL*
29165	Quick wall wood - sloupek dělený rohový 120	natur, reliéfní	250x110x2100	KS	1	124 kg	VL*
29166	Quick wall wood - sloupková stříška	natur, reliéfní	250x350x60	KS	40,00	465 kg	1
29167	Quick wall wood - vložka sloupku	natur, reliéfní	35x45x300	KS	1	1,5 kg	VL*

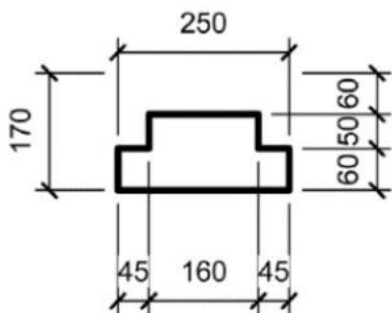
* VL - výrobky jsou prodávány jednotlivě a stohovatelnost je pouze 1 paleta.

Obr. č.8 – QUICK WALL WOOD

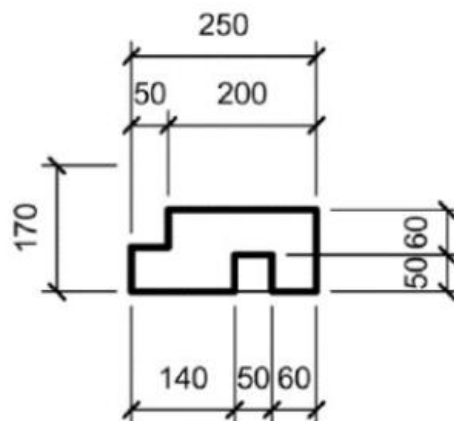


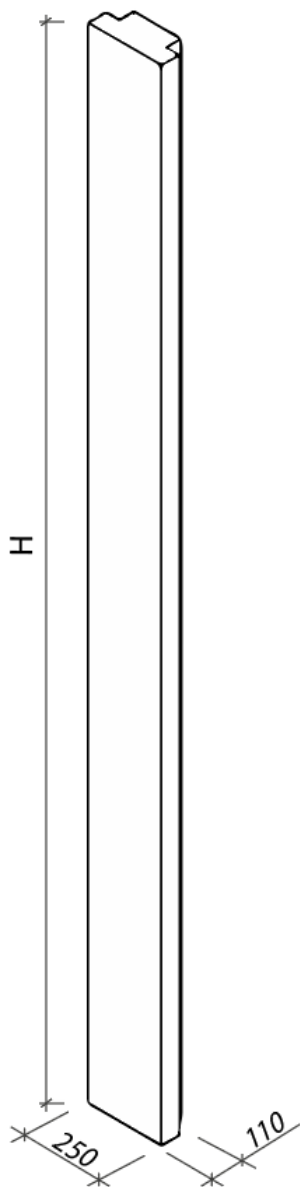
QUICK WALL WOOD - Rozměry

Obr. č.9 – Sloupek dělený průběžný – (rozměry včetně sloupkové desky)

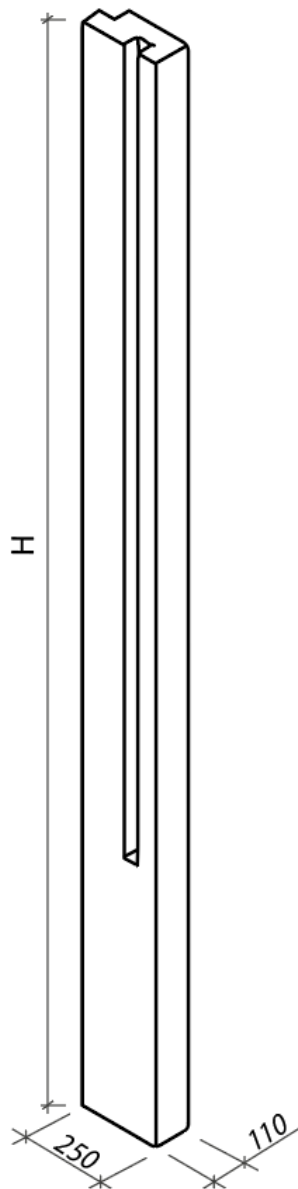


Obr. č.10 – Sloupek dělený rohový – (rozměry včetně sloupkové desky)

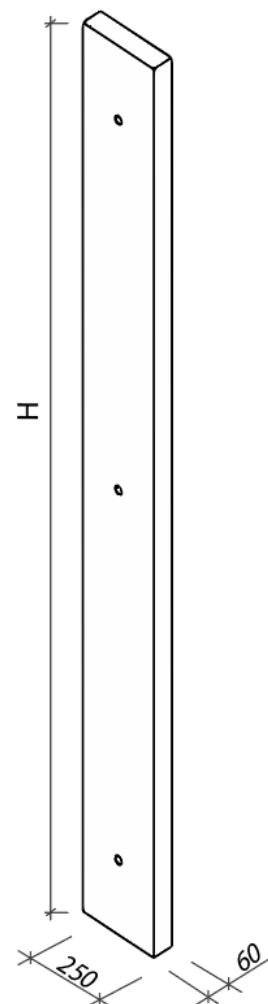




Obr. č.11 – Sloupek dělený průběžný

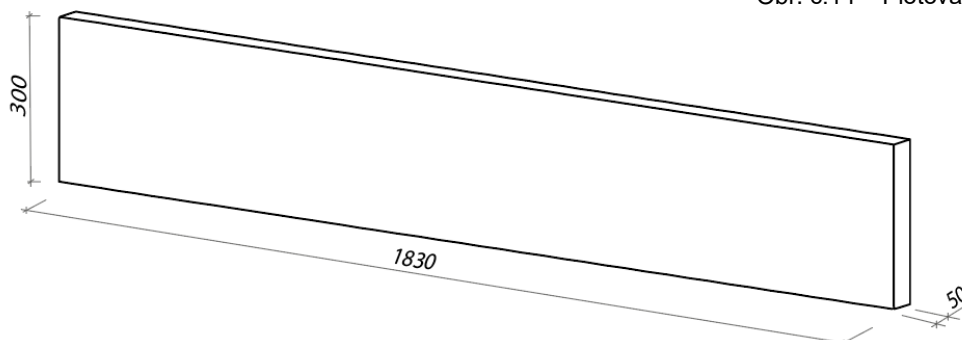


Obr. č.12 – Sloupek dělený rohový

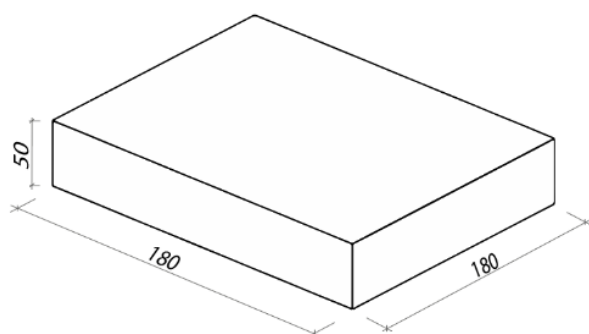


Obr. č.13 – Sloupková deska

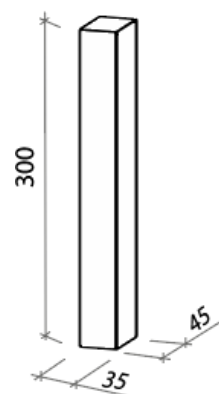
Obr. č.14 – Plotová deska



Obr. č.15 – Sloupková stříška



Obr. č.16 – Vložka sloupku



Platnost

- od 3/2020; toto vydání nahrazuje předcházející technické listy v plném rozsahu.